

**Project kenmerk:** 0000-R-V1

**Opdrachtgever :**

**Datum opname:** -

**Datum rapport:** -

**Behandeld door :** Bouwstudio PelserHartman BV  
Veemarktkade 8  
5222 AE 's-Hertogenbosch

**Project nummer :** 0000

---

## INHOUDSOPGAVE

---

<b>1. INLEIDING</b>	<b>2</b>
<b>2. SITUATIE</b>	<b>3</b>
<b>3. OPNAME</b>	<b>4</b>
<b>3.1 Huisnummer 6</b>	<b>4</b>
3.1.1 Wanden, binnen	4
3.1.2 Wanden, buiten	4
<b>3.2 Huisnummer 2c</b>	<b>9</b>
3.2.1 Wanden, binnen	9
3.2.2 Wanden, buiten	10
3.2.3 Vloer hal	11
<b>4. REFERENTIEPUNTEN</b>	<b>13</b>
<b>4.2 Hoogtematen referentiepunten</b>	<b>20</b>

## **1. INLEIDING**

Het pand aan de ... te Arnhem zal in de nabije toekomst worden verbouwd. De verbouwing bestaat o.a. uit het realiseren van een nieuwe kelder. Bouwstudio PelserHartman BV (hierna te noemen: PH) heeft een deel van de bestaande situatie van de beide buurpanden opgenomen, waarvan de bevindingen vastgelegd zijn in dit rapport. Op deze manier kan de situatie na gereedkomen van de werkzaamheden vergeleken worden met de situatie voor aanvang van de werkzaamheden. Het pand dat verbouwd wordt is niet opgenomen door PH.

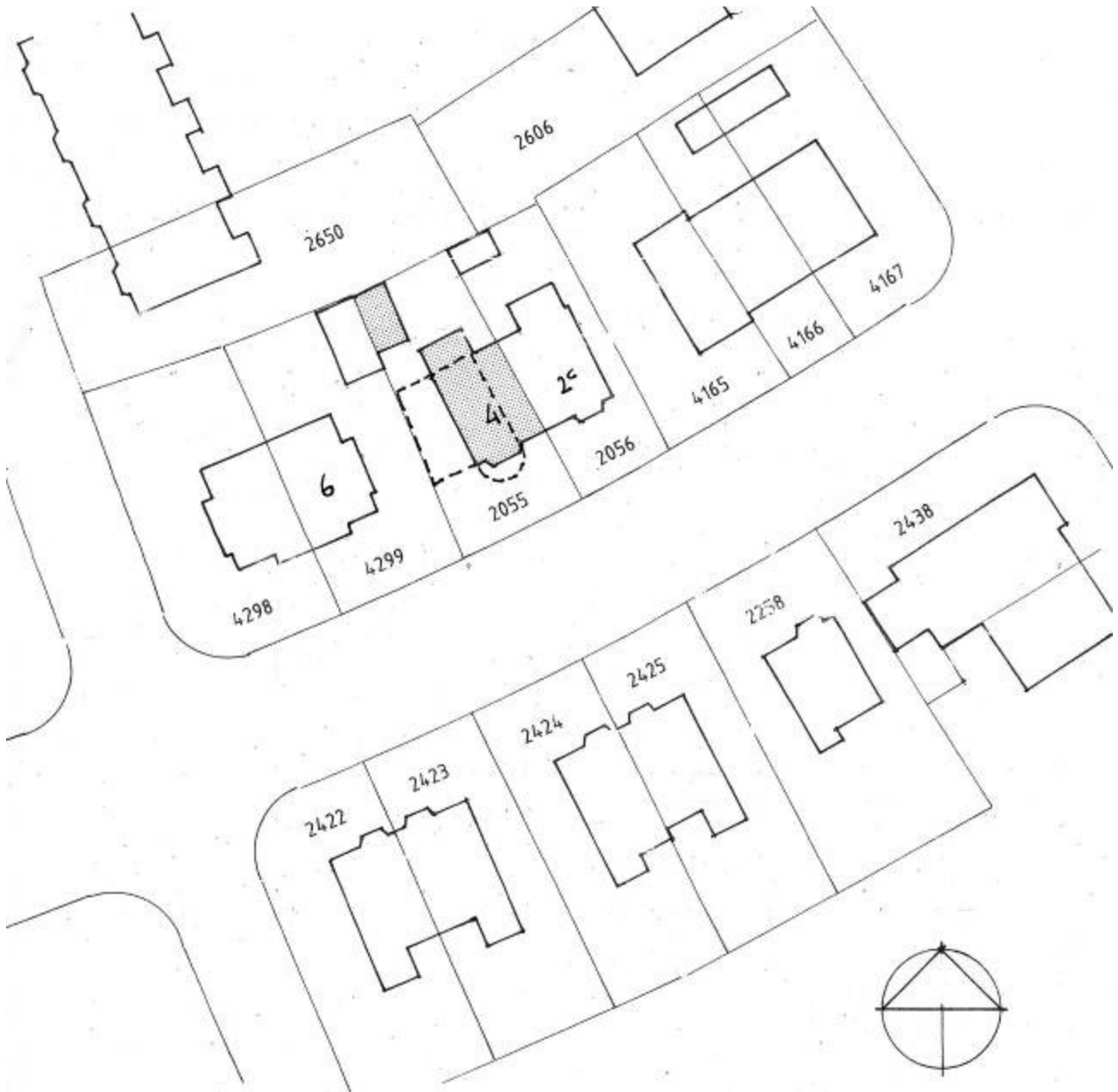
Dit rapport geeft in hoofdzaak een beeld van de waargenomen situatie van de binnenzijde en de buitenzijde van de gevels van de panden met huisnummer 2c en 6. Er zijn hoogtemetingen verricht met het doel enkele vaste punten van de woningen nr 2c en 6 vast te leggen t.o.v. vaste referentiepunten.

De samensteller van het rapport aanvaardt geen enkele aansprakelijkheid voor schade van welke aard dan ook tegenover anderen dan de opdrachtgever.

De samensteller van het rapport aanvaardt geen enkele aansprakelijkheid voor schade van welke aard dan ook die in verband wordt gebracht of verband houdt met niet visueel waarneembare onderdelen of gebreken, tenzij anders omschreven in het rapport.

Een eventuele schadevergoedingsplicht van Bouwstudio PelserHartman BV aan haar opdrachtgever is te allen tijde beperkt tot het bedrag dat Bouwstudio PelserHartman BV kan verhalen op haar eigen opdrachtgevers en maximaal ter hoogte van het honorarium van ingenieurskosten van de betreffende opdracht.

## 2. SITUATIE



situatie

----- locatie nieuwe kelder

### 3. OPNAME

#### 3.1 Huisnummer 6

##### 3.1.1 Wanden, binnen

###### a. Voorgevel

Behalve kleine scheurtjes in het stucwerk in de hoeken bij latei in de woonkamer (foto 1) zijn er geen gebreken en scheuren waarneembaar.

Foto 1:



###### b. Zijgevel

Er zijn geen gebreken en scheuren waarneembaar in de zijgevel van de kelder, begane grond en 1<sup>e</sup> verdieping.

##### 3.1.2 Wanden, buiten

###### a. voorgevel

In de voorgevel zijn 2 scheuren in het gevel metselwerk waarneembaar, te weten naast het huisnummer op de hoek van de woning (foto2) en rechtsonder in de erker (foto 3). Hierbij is geen verzakking waarneembaar en bevinden beide delen zich op gelijke hoogte.

Foto 2:



Foto 3:



b. Zijgevel, kozijn 1<sup>e</sup> verdieping

Onder het kozijn van de 1<sup>e</sup> verdieping (boven voordeur) zit een scheur over de volledige hoogte van het metselwerk, welke reeds eerder lijkt te zijn gevuld. (foto 4)

Hierbij is geen verzakking waarneembaar en bevinden beide delen zich op gelijke hoogte.

Foto 4:



Boven het midden van dit kozijn van de 1<sup>e</sup> verdieping bevindt zich ook een gedeeltelijk met (voeg)specie gevulde scheur van onderkant goot tot boven het kozijn. (foto 5)  
Hierbij is geen verzakking waarneembaar en bevinden beide delen zich op gelijke hoogte.

Zijgevel, kozijn toiletraampje BG

Rechtsonder het kozijn van het toilet vertoont het gevel metselwerk lichte scheurvorming (foto 6). Hierbij bevinden beide delen zich op gelijke hoogte ten opzichte van elkaar en liggen ook nog in 1 vlak, waaruit de conclusie gemaakt kan worden dat er geen sprake is van verzakking.

Foto 5:



Foto 6:



Zijgevel, metselwerk tpv maaiveld

Links naast entree, naast trapje ter hoogte van maaiveld vertoont het metselwerk lichte scheurvorming in de voegen (foto 7). Hierbij bevinden beide delen zich op gelijke hoogte ten opzichte van elkaar en liggen ook nog in 1 vlak, waaruit de conclusie gemaakt kan worden dat er geen sprake is van verzakking.

Foto 7:



Zijgevel, linksboven luifel

Het metselwerk linksboven de luifel van de entree vertoont scheurvorming, welke deels lijkt te zijn gevuld met (voeg)specie. (foto 8) Hierbij bevinden beide delen zich op gelijke hoogte ten opzichte van elkaar en liggen ook nog in 1 vlak, waaruit de conclusie gemaakt kan worden dat er geen sprake is van verzakking.

Foto 8:



## 3.2 Huisnummer 2c

### 3.2.1 Wanden, binnen

#### a. Voorgevel

Behalve wat smalle scheurtjes in het schilderwerk langs de aftimmeringen langs de kozijnen zijn er geen gebreken en scheuren waarneembaar in de kelder, begane grond en 1<sup>e</sup> verdieping van de voorgevel.

#### b. Zijgevel

Behalve wat smalle scheuren in het schilderwerk (foto 9) langs de aftimmeringen van de kozijnen en 1 smalle scheur in het stucwerk in de hoek van de aanbouw. (foto 10) zijn er geen gebreken en scheuren waarneembaar in de zijgevel van de kelder, begane grond en 1<sup>e</sup> verdieping.

Foto 9:



Foto 10:



### 3.2.2 Wanden, buiten

#### a. Voorgevel

Voorgevel, direct boven voordeur

Boven de deur zit een scheur over de volledige hoogte van het metselwerk van dakgoot tot boeideel boven het kozijn. (foto 11) Hierbij bevinden beide delen zich op gelijke hoogte ten opzichte van elkaar en liggen ook nog in 1 vlak, waaruit de conclusie gemaakt kan worden dat er geen sprake is van verzakking.

Voorgevel, tussen 2 toiletraampjes

Op de erfscheiding tussen de woning van nummer 4 en nummer 2 zit een smalle scheur in het gevel metselwerk. (foto 12) Hierbij bevinden beide delen zich op gelijke hoogte ten opzichte van elkaar en liggen ook nog in 1 vlak, waaruit de conclusie gemaakt kan worden dat er geen sprake is van verzakking.

Foto 11:



Foto 12:



### 3.2.3 Vloer hal

De vloer in de hal vertoont 3 stuks scheuren (foto 13/14/15) welke hoogstwaarschijnlijk veroorzaakt zijn door de stalen liggers welke in de begane grondvloer zijn verwerkt tussen de togen. (foto 16) Hierbij is geen hoogteverschil waarneembaar.

Foto 13:



Foto 14:



Foto 15:

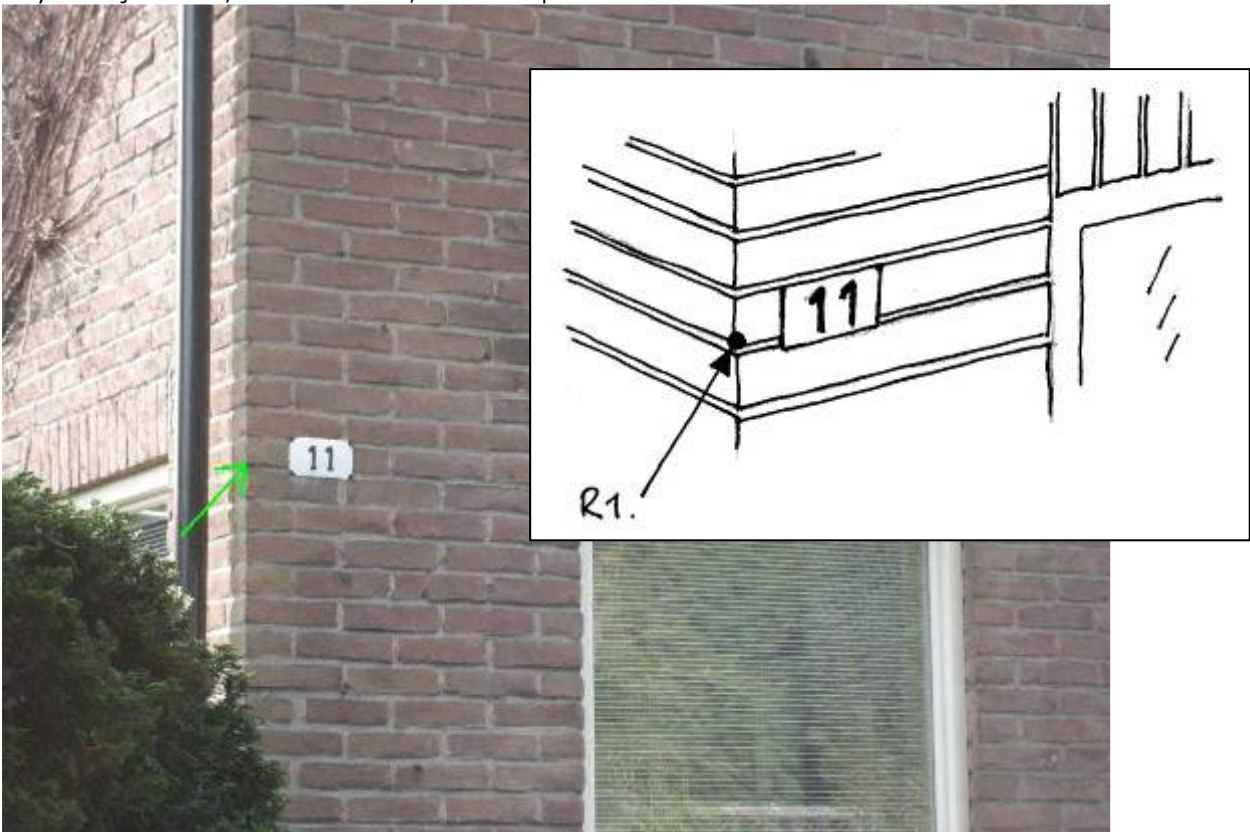


Foto 16:

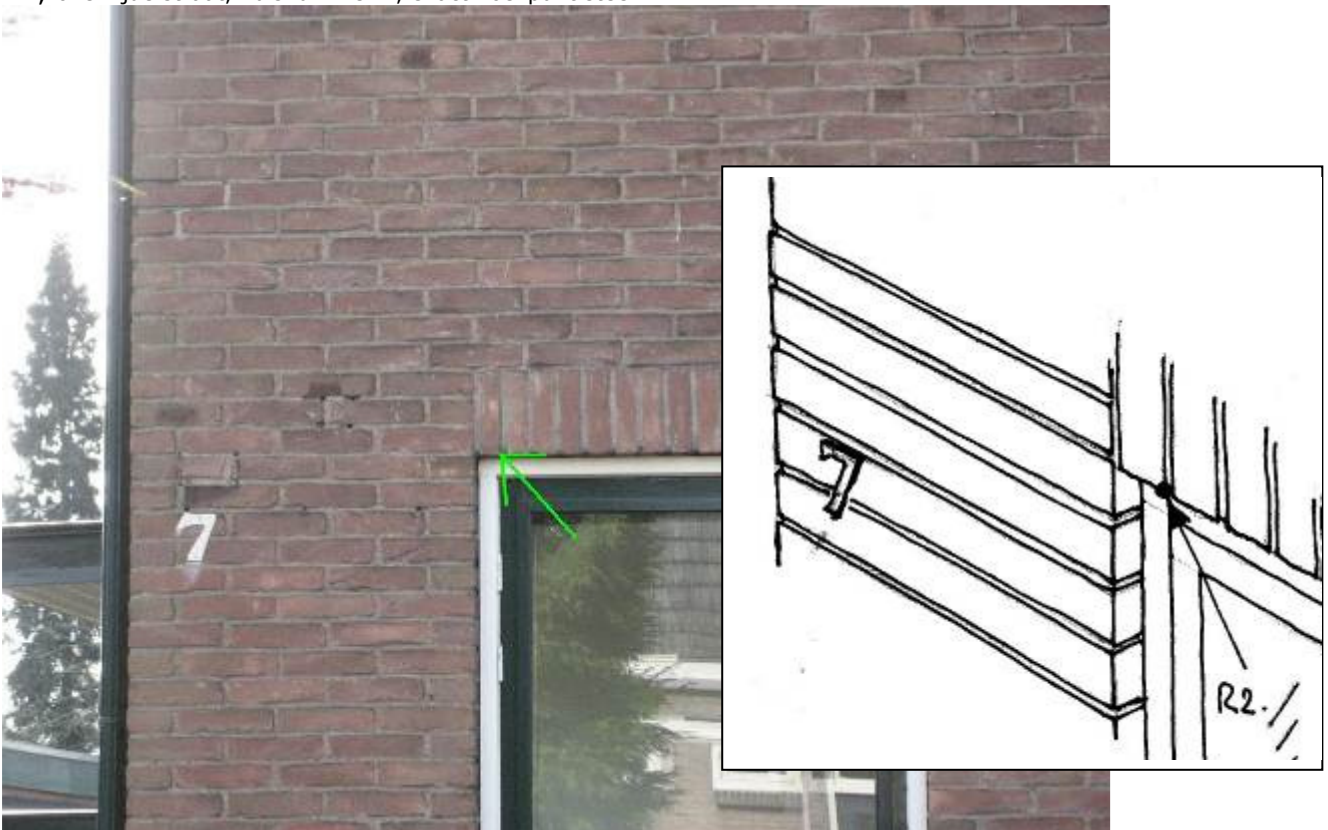


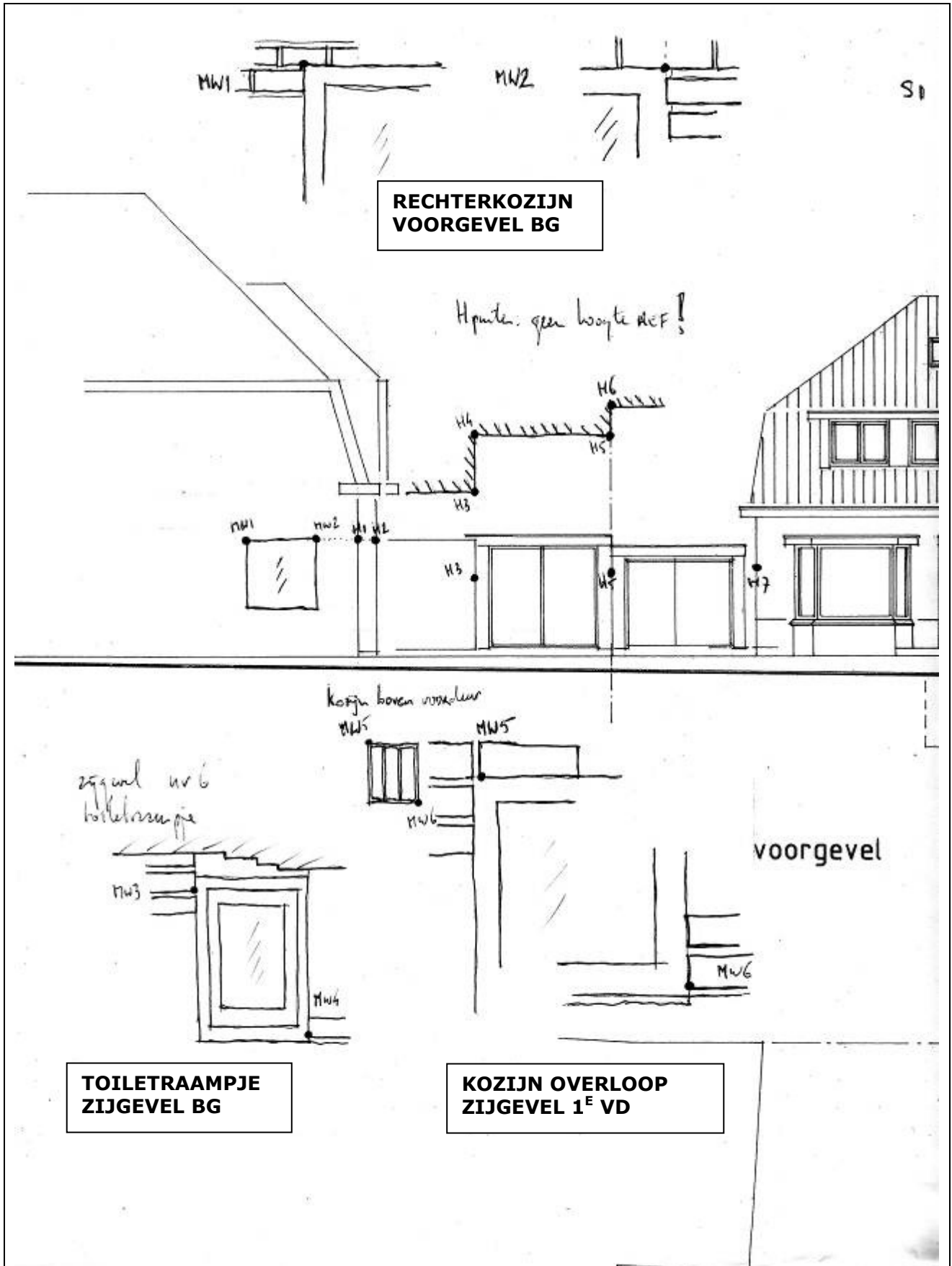
#### 4. REFERENTIEPUNTEN

R1, overzijde straat, huisnummer 11, exact hoekpunt steen



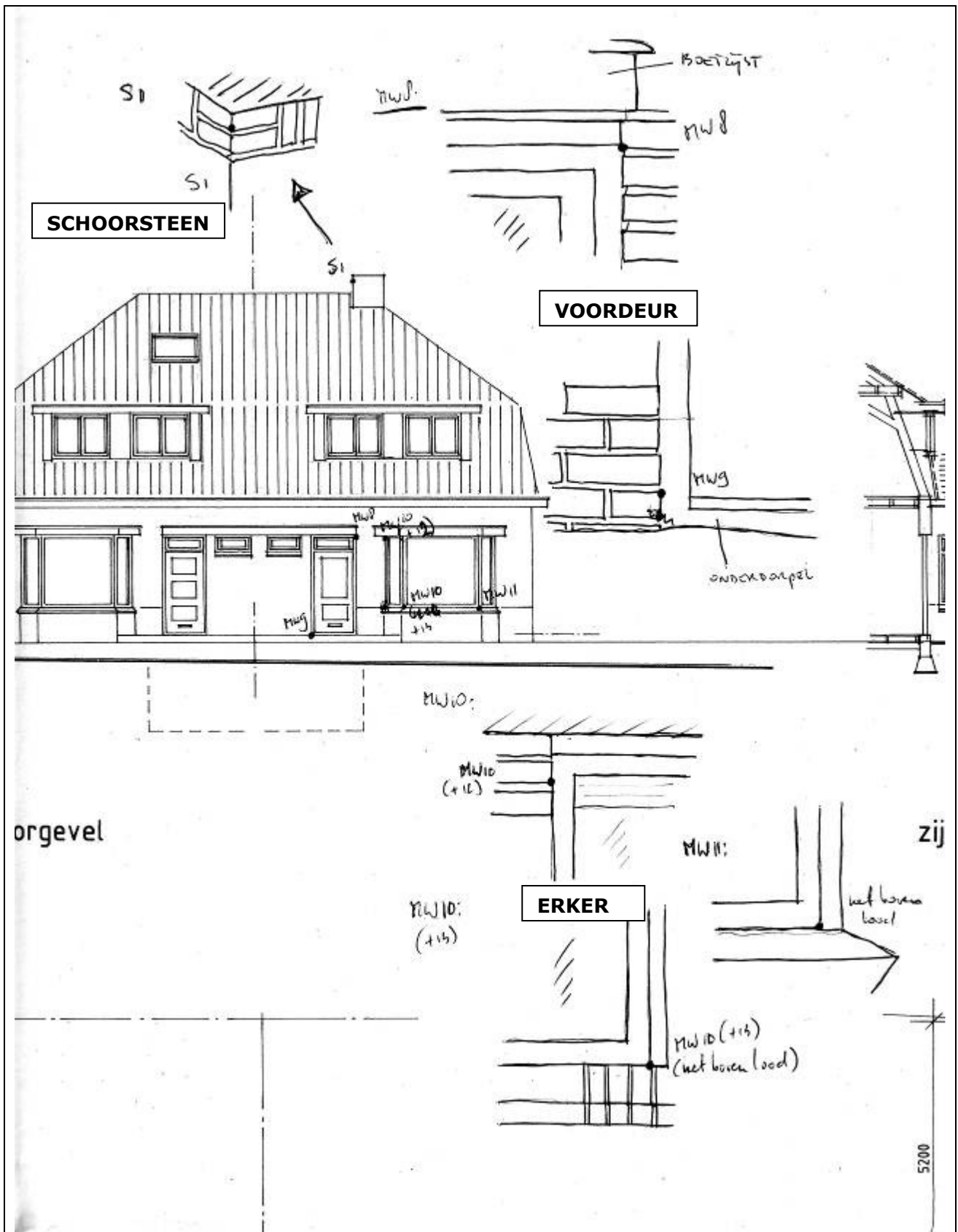
R2, overzijde straat, huisnummer 7, exact hoekpunt steen







Positie meetpunten 02



MW8



MW9



MW10



MW11



MW12



## 4.2 Hoogtematen referentiepunten

De hoogtematen van de referentiepunten zoals in onderstaande tabel vermeld zijn gemeten en gekoppeld aan de 2 referentiepunten R1 en R2. Hierbij hebben we de hoogtemaat van punt R1 op nul geplaatst, zodat alle overige punten een hoogtemaat hebben ten opzichte van dit punt.

Puntnummer	Hoogte [mm]
R1	0
R2	- 501
MW1	+ 316
MW2	+ 314
MW3	+ 312
MW4	- 395
MW5	+ 3394
MW6	+ 1431
MW8	- 47
MW9	- 2383
MW10	- 1740
MW11	- 1747
MW12	- 112

Locatie referentiepunten :

